



# 國科會115年度 大專學生研究計畫

## 申請說明會

研究發展處 研究推動中心  
業務承辦人：康翠娟 (\*7112)  
醫綜前棟4樓 研推中心



# 說明大綱

- 國科會徵求辦法
- 申請流程
- 線上系統操作說明(學生/指導教授)
- 校內外獎勵機制
- 常見問題
- 相關連結

# 國科會徵求辦法

## ■申請資格：

➤ **學生**：已獲得指導教授承諾指導研究，學業成績優良，且須具備下列資格之一者：

- (1) 公私立大學院校 **二年級**(含 **學士後學系一年級**、科技大學或技術學院二年制一年級) **以上在學學生**。但不得為碩士班及博士班研究生。
- (2) 公私立專科學校五專制三年級以上或二專制一年級以上在學學生。
- (3) 學生曾執行研究計畫未繳交研究成果報告者，不得再次提出申請。

## ➤指導教授：

- (1) 符合國科會專題研究計畫主持人資格，且願意提供研究設備(含儀器設備及圖書設備等)指導學生從事研究工作者。
- (2) 曾指導學生執行研究計畫而未繳交研究成果報告者，不得擔任指導教授。
- (3) 指導教授每年度指導 **二位** 學生為限，同一件計畫僅限一位學生提出申請，每位學生同一年度以申請一件為限。



⊘ 學生及指導教授除應符合第一項資格外，其相互間不得有配偶或三親等以內血親、姻親之關係。

# 國科會徵求辦法(續)

- 研究期間：自每年七月一日至次年二月底止，計八個月。
- 研究計畫範圍：為學生自發性研究構想之嘗試性題目，該題目須與指導教授專長相符。
- 補助經費項目：
  - 研究助學金：每位學生每月新臺幣六千元，八個月計新臺幣四萬八千元。
  - 耗材、物品、圖書及雜項費用：依研究計畫實際需要擇優補助，  
每一計畫最高以補助新臺幣二萬元為限。

■ 學生及指導教授應至國科會網站線上製作下列文件：

## (一) 大專學生研究計畫申請書

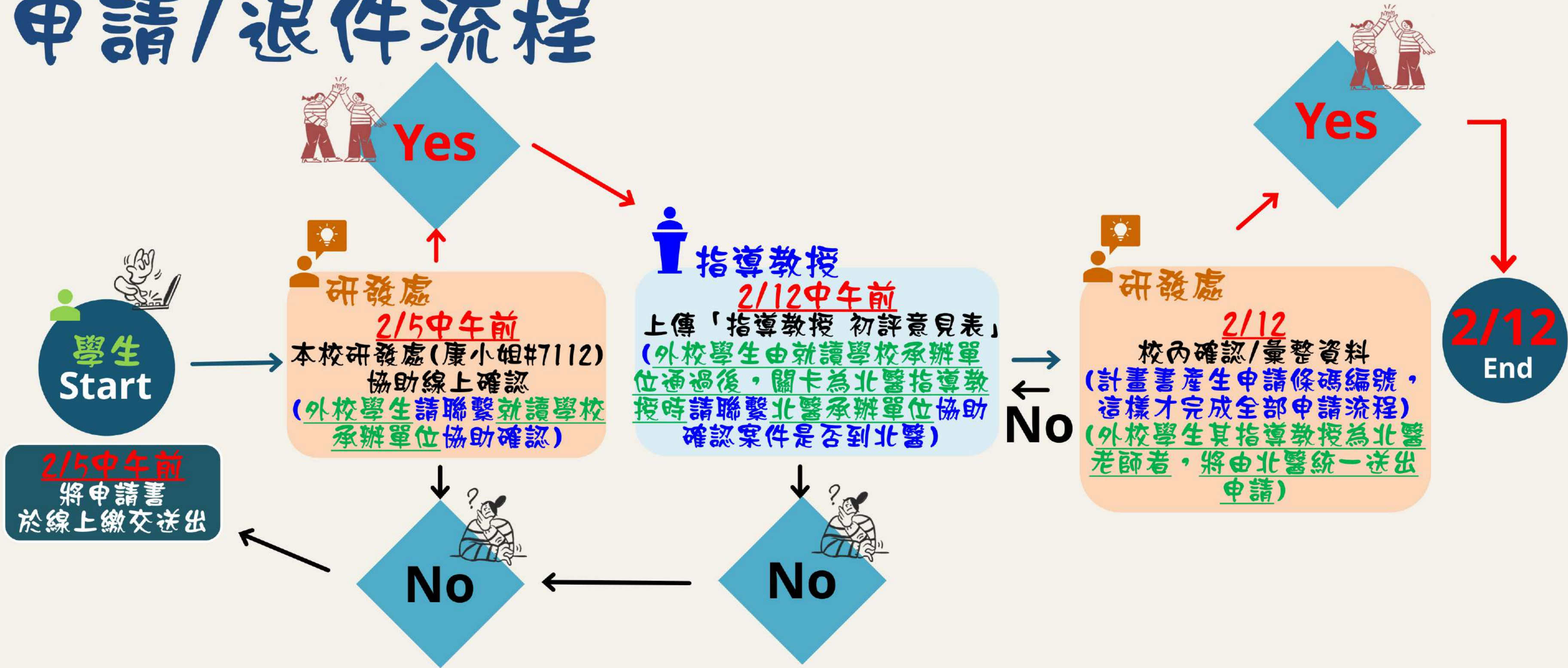
- ✓ 綜合資料表(表C801)(線上填寫，不須印出簽名)
- ✓ 研究計畫內容(表C802) (需下載線上範本填寫後，另存成PDF電子檔上傳且不可為加密檔案。)
- ✓ 耗材、物品、圖書及雜項費用(表C803) (需下載線上範本填寫後，另存成PDF電子檔上傳且不可為加密檔案。)
- ✓ 指導教授初評意見表(表C804)(學生端需待老師上傳且同意查閱後才可以看到)
- ✓ 學術倫理教育課程參訓證明(至少6小時之課程)(OTH5)

## (二) 指導教授個人資料表(含近五年著作目錄)。

(三) 學生歷年成績證明。(需掃描成PDF電子檔上傳，最好包含最新學期的成績，必須為大學歷年(含轉學前)成績單，並蓋有成績證明章，請事先於醫綜後棟1樓機器申請。)



# 申請/退件流程



**請特別注意，所有程序皆需於 115年2月12日(星期四)中午前完成**

# 線上操作-帳號申請

- 登入國科會網址 <https://www.nstc.gov.tw>
- 自首頁「學術研發服務網登入」處，點選「**新人註冊**」，選擇[受補助研究人員線上註冊(含博士生、博士後、碩士生及大專生)]連結，進入國科會研究人員線上註冊網頁

國家科學及技術委員會  
National Science and Technology Council

意見信箱 Q&A 網站導覽 電子報 RSS服務 English

28450 | 進階搜尋

關於國科會 動態資訊 科技發展 學術研究 科學園區 委員會議專區 性平專區 資訊及資料公開 相關連結

FUTEX  
2022 FUTURE TECH. LEADING YOUR LIFE  
2022 未來

## 新人註冊

本部學術研發服務網為提供本部受補助單位(國內各大專院校及研究機構)學術獎補助業務之用，申請註冊前請確認您具前述本部受補助單位研究人員

**受補助單位研究人員線上註冊(含博士生、博士後、碩士生及大專生)**

受補助單位行政人員線上註冊

學術研發服務網登入

研究人員及學生

帳號

密碼

登入

新人註冊 | 註冊查詢 | 忘記密碼

行政院傑出科技貢獻獎線上系統

研究人才查詢

專題研究計畫專區

儀器服務平台

# 線上操作-帳號申請(續)

- 1：點選開始註冊
- 2：選擇您的身分(大學生)
- 3：點選下一步

### 新人註冊

註冊說明 >>> 選擇註冊身分 >>> 填寫註冊資料 >>> 填寫內容確認 >>> 送出申請 >>>

歡迎您註冊本部學術線上申辦服務網的帳號，茲將 相關注意事項說明如下：

- 為提升行政作業效率，本部各項學術獎勵補助業務之申請，已全面採無紙化線上作業，申請人需先於本網可進行各項獎補助業務之申請。
- 本部針對各階段的研究人員提供各類獎補助申請，故於註冊時需先選取目前身分，如大學生、碩士生、博及可申請的獎補助項目皆不相同，請參考下一步驟的詳細說明。身分可於日後隨著您的研究歷程進行轉換。
- 個人資料 (C301 至 C304 表) 均將收錄於本部研究人才資料庫，供本部學術補助獎勵業務使用。
- 依據政府資訊公開法第七條第九款，您於本部核定通過之獎補助案件其計畫名稱、核定金額、執行期限、成
- 基於促進學術交流之公共利益，您的中英文姓名、服務機關、職稱、聯絡電話 (公) 及著作目錄 (C302 表) 將公歷、經歷等您可自行設定是否公開 (請至本部學術研發服務網→個人資料維護→基本資料 C301 中進行設定)。
- 基於執行機構學術著作資源典藏需求之公共利益，著作目錄 (C302 表) 將提供現任職機構查詢及下載。
- 如有問題請洽本部資訊客服專線：(02)2737-7592 或Email至 [misservice@most.gov.tw](mailto:misservice@most.gov.tw)

取消 開始註冊

### 新人註冊

註冊說明 >>> 選擇註冊身分 >>> 填寫註冊資料 >>> 填寫內容確認 >>> 送出申請 >>>

2

大學生 碩士生 博士生 博士後或延攬博士後 研究人員或延攬研究學者

提供下列申辦服務，惟詳細申請資格仍請參閱各相關作業辦法：

1. 大專生參與專題研究計畫
2. 預約貴重儀器(需通過計畫認證)

3

上一步 下一步

# 線上操作-帳號申請(續)

- 輸入申請人註冊資料後，點選「下一步」，進入填寫內容確認，確認無誤後，點選「下一步」，送出申請，系統將自動寄送密碼確認信函。

新人註冊

4 5 6

註冊說明 >>> 選擇註冊身分 >>> 填寫註冊資料 >>> 填寫內容確認 >>> 送出申請 >>>

帳號資料

\* 身分

\* 國籍

\* 個人統一編號

本國人士請輸入身分證號，外籍人士若無身分證號，請輸入居留證號或輸入「西元出生年月日」加「英文姓名Last Name前兩碼」共10碼，例:19690722TS。

\* 中文姓名

\* 出生年月日

\* 帳號  [檢核是否有人已用過](#)

帳號字串長度限制為6~12碼，僅可為英數字，不可包含特殊符號、空白，不可與統一編號相同，不可全為數字。

\* 輸入驗證碼 (不區分大小寫)

**信箱請填寫常用的!!**

# 1. 線上操作-學生申請 (115年02月05日(四)中午前)

- 申請點選國科會首頁「學術研發服務網登入」處，身份選擇「研究人員及學生登入」，輸入申請人之帳號及密碼，進入「功能選單」畫面，在「申辦項目」項下，點選「大專學生研究計畫」，確認基本資料無誤後，再點選左側功能列之「計畫申請案」頁面中的「新增申請」。
- 線上申請前務必先請指導教授至「學術研發服務網」檢視「基本資料」與「學術著作資料」(即表C301、表C302)是否為最新資料。

現在位置 我的主頁 > 申辦項目

功能選單

- 1 回首頁
- 2 申辦項目
- 3 最近用過的申辦項目
- 4 個人常用申辦項目
- 各類表格及說明
- 學術補助獎勵Q&A
- 生育支持措施

申辦項目

【提醒】申請補助者如屬「公職人員」

全部(3) 專題計畫(0) 國際合作

國名訛誤態樣及建議處理方式(1)

- 國家科學及技術委員會 大專學生研究計畫
- 國名訛誤態樣及建議處理方式

個人資料

1. 請先檢視以下個人資料，確認無誤後再進行左側功能選單作業。
2. 如需修改請按下方【修改】維護個人資料。
3. 為確保資料安全，您於60分鐘內未點選任何連結，系統將自動登出。

修改 確定

計畫申請案

1. 115年度大專學生研究計畫申請案，尚未設定繳交截止日(國科會尚未公告，不開放新增申請)
2. 114年度起，學生應於申請機構函送本會申請研究計畫之日前，完成至少6小時之學術倫理教育課程訓練並檢附相關證明文件送申請機構備查。
3. 每項計畫之申請，均需經指導教授同意確認，指導教授每年度以指導二位學生為限。  
[作業要點及線上申請作業使用注意事項](#)
4. 111年度起可申請耗材、物品、圖書及雜項費用，如欲申請本項經費，請先至「綜合資料表(C801)」填寫金額，再上傳「耗材、物品、圖書及雜項費用明細表(C803)」。
5. 申請人如有其他與計畫相關有助於審查之文件，可選擇上傳。
6. 請以PDF檔案格式上傳各文件，請勿做任何文件保全的設定。
7. 計畫書內容合併檔案等指導教授【同意送出】後，才會開始製作，計畫條碼編號才會產生。合併檔不含指導教授初評意見表、學生完成學術倫理教育課程參訓證明。  
**注意：請按【修改內容】或【補件】才能修改計畫申請資料、上傳檔案，並將申請案【繳交送出】。**  
**大專生研究計畫之申請，除學生線上填具申請資料外，尚需各校(機構)造冊發文至國科會，以公文申請名單為準。**  
※未獲通過計畫審查意見，請至學術研發服務網中的【歷年計畫查詢】點選計畫名稱檢視。

提示

新增申請

年度	條碼編號	計畫名稱	計畫狀態	繳交送出日期	退件紀錄
----	------	------	------	--------	------

申請案之作業流程：

1. 學生【申請送出】→學生系所【確認】→指導教授【同意】並【上傳初評意見表】→指導教授任職機關(申請機關)【彙整送出】→申請機構造冊發文至國家科學及技術委員會
2. 計畫繳交送出後若需修改，請查看計畫狀態通知所在關卡之人員退件。例：繳交送出(指導教授)，請聯絡指導教授退件。
3. 若時間緊迫，請主動與案件所在關卡承辦人連絡確認。

操作手冊下載

有操作手冊可以參考唷!!

# 1. 線上操作-學生申請 (續) (115年02月05日(四)中午前)

說明大綱

徵求辦法

申請流程

線上系統操作說明

獎勵機制

常見問題

相關連結

計畫申請案

研究計畫申請書綜合資料表(C801)

※注意事項:

1. 國家科學及技術委員會公佈學術與研究倫理規範

說明: 符號\*為必填欄位。

5. 可以點選旁邊學倫規範查閱

6. 基礎資料會自動帶入(姓名電話MAIL...等) 年級需要自行選擇(是否延畢請自行勾選) 計畫名稱、處別自行填寫及選擇 如果上年度有執行大專生計畫會自動帶入

申請人【學生】資料

\*姓名

\*身份證號碼

\*聯絡電話(公)

\*E-Mail

傳真

\*就讀

臺北醫學大學

(如要修改系所請至學術研發服務網基本資料修改, 若有修改請重新存檔。)

\*學生研究計畫名稱

中文(字數限制為200個中文字) / 英文(字數限制為200個英文字元)

研究期間

自 115年07月01日 至 116年02月28日 止, 計 8 個月

\*計畫歸屬處別及學門(請依計畫主題所屬領域勾選適當處別)

--請選擇歸屬處室--

上年度曾執行本會大專學生研究計畫

否

7. 指導教授姓名請打入正確姓名後按查詢, 就會自動帶入教授資料

8. 耗材物品費總表需先自行填入金額後(請與表C802金額相同), 後面表格才會出現 C802可以上傳唷!!

9. 無違反學術倫理務必要打勾, 按下存檔

【指導教授】資料

\*中文姓名

查詢

(學生及指導教授相互間不得有配偶或三親等以內血親、姻親之關係。)

服務機構及科系(所)

職稱

傳真

聯絡電話

E-MAIL

【補助經費】

項目	金額	說明
研究助學金	48000 元	研究期間為8個月, 每月6,000元
耗材、物品、圖書及雜項費用	元	依研究計畫實際需求擇優補助, 每一計畫最高以補助新臺幣20,000元為限
總經費	元	

10. 本人瞭解並遵照學術倫理規範; 本計畫無違反學術倫理。(必填)

存檔

提示訊息

指導教授每年度以指導2位學生為限, 您的指導教授目前已經指導0位學生!

Ok

# 1. 線上操作-學生申請 (續) (115年02月05日(四)中午前)

- 請下載表格範本填寫，勿使用之前版本修改。
- 所有表格確認全部狀態均為”已上傳”，點選繳交送出。

計畫申請案

操作手冊下載

回主畫面

- 115年度大專學生研究計畫申請案，學生與指導教授請於115/02/12 12:00前完成線上申請作業(由申請機構承辦窗口設定截止日期)
  - 若您已完成整份申請書登錄及上傳作業，請按【繳交送出】進入【確認送出】畫面。
  - 請勿上傳加密檔案，以利系統產製合併檔。
- 注意：若有修改C301現職就讀學校，請再按入【綜合資料表(C801)】確認資料後，再次存檔。

選項	表格代號	表格名稱	表格狀態	預覽
必填	C801	綜合資料表(C801) 注意：若有修改C301現職就讀學校，請按入【綜合資料表(C801)】確認資料後，再次存檔。	已登錄	HTML 格式
必填	C802	研究計畫摘要表上傳(C802)	已上傳	
必填	C803	耗材、物品、圖書及雜項費用明細表(C803)	已上傳	
必填	OTH2	歷年成績證明上傳(OTH2) → 注意：必須為大學歷年(含轉學前)成績單，並蓋有成績證明章	已上傳	
選填	OTH4	其他與計畫相關有助於審查之文件(OTH4)	未上傳	
選填	OTH5	學術倫理教育課程參訓證明(至少6小時之課程)(OTH5)	已上傳	

12

請確認紅框處  
全部都”已上傳”

有無上傳都可  
繳交送出(非必要文件)

◎校內學術研究倫理教育課程認列說明：

請有意願申請之學生，盡速至「臺灣學術倫理教育資源中心」網站 (<https://ethics.moe.edu.tw/>) 辦理之課程；請自行註冊帳號，完成課程並通過測驗後即可下載課程證明，屆時申請時請同步上傳至OTH5佐證。

◎請注意：IRB課程非學術倫理課程，請勿上傳IRB課程(人體研究)證明。

注意!

請一定要上傳6小時學術倫理課程證明，無上傳一律退件唷!!  
(113年 11月 1日科會綜字第 1130076253 號函修正)




# 1. 線上操作-學生申請(續) (115年02月05日(四)中午前)

- 若有需要修改，請直接點選“**修改內容**”進入總表選擇要修改之項目!!
- 請注意，若計畫狀態為“**資料暫存**”，表示尚未完成申請程序，學校承辦人也無法看見案件喔。

計畫申請案

操作手冊下載

1. 115年度大專學生研究計畫申請案，**學生與指導教授請於115/02/12 12:00前完成線上申請作業(由申請機構承辦窗口設定截止日期)**。
2. 114年度起，學生應於申請機構**函送本會申請研究計畫之日前，完成至少6小時之學術倫理教育課程訓練**並檢附相關證明文件送申請機構備查。
3. 每項計畫之申請，均需經指導教授同意確認，指導教授每年度以指導**二位**學生為限。  
[作業要點及線上申請作業使用注意事項等](#) 
4. 111年度起可申請耗材、物品、圖書及雜項費用，如欲申請本項經費，請先至「綜合資料表(C801)」填寫金額，再上傳「耗材、物品、圖書及雜項費用明細表(C803)」。
5. 申請人如有其他與計畫相關有助於審查之文件，可選擇上傳。
6. 請以PDF檔案格式上傳各文件。**請勿做任何文件保全的設定。**
7. 計畫書內容合併檔需等指導教授【同意送出】後，才會開始製作，計畫條碼編號才會產生。合併檔不含指導教授初評意見表、**學生完成學術倫理教育課程參訓證明**。  
**注意：請按【修改內容】或【補件】才能修改計畫申請資料、上傳檔案，並將申請案【繳交送出】。**  
**大專生研究計畫之申請，除學生線上填具申請資料外，尚需各校(機構)造冊發文至國科會，以公文申請名單為準。**  
※未獲通過大專生研究計畫審查意見，請至學術研發服網中的【[歷年計畫查詢](#)】點選計畫名稱檢視。

修改內容

刪除申請案

年度	條碼編號	計畫名稱	計畫狀態	修改日期	退件紀錄
115		研發處test	資料暫存	2025/12/23 下午 05:52:44	

申請案之作業流程：


1. 學生【申請送出】→學生系所【確認】→指導教授【同意】並【上傳初評意見表】→指導教授任職機關(申請機關)【彙整送出】→申請機構造冊發文至國家科學及技術委員會
2. 計畫繳交送出後若需修改，請查看計畫狀態通知所在關卡之人員退件。例：繳交送出(指導教授)，請聯絡指導教授退件。
3. 若時間緊迫，請主動與案件所在關卡承辦人連絡確認。

# 1. 線上操作-學生申請(續) (115年02月05日(四)中午前)

- 學生可登入自己的帳密查閱案件進度!!

計畫申請案

操作手冊下載

- 115年度大專學生研究計畫申請案，**學生與指導教授請於115/02/12 12:00前完成線上申請作業(由申請機構承辦窗口設定截止日期)**。
- 114年度起，學生應於申請機構**函送本會申請研究計畫之日前，完成至少6小時之學術倫理教育課程訓練**並檢附相關證明文件送申請機構備查。
- 每項計畫之申請，均需經指導教授同意確認，指導教授每年度以指導**二位**學生為限。  
[作業要點及線上申請作業使用注意事項](#) 
- 111年度起可申請耗材、物品、圖書及雜項費用，如欲申請本項經費，請先至「綜合資料表(C801)」填寫金額，再上傳「耗材、物品、圖書及雜項費用明細表(C803)」。
- 申請人如有其他與計畫相關有助於審查之文件，可選擇上傳。
- 請以PDF檔案格式上傳各文件。**請勿做任何文件保全的設定。**
- 計畫書內容合併檔需等指導教授【同意送出】後，才會開始製作，計畫條碼編號才會產生。合併檔不含指導教授初評意見表、**學生完成學術倫理教育課程參訓證明**。  
**注意：請按【修改內容】或【補件】才能修改計畫申請資料、上傳檔案，並將申請案【繳交送出】。**  
**大專生研究計畫之申請，除學生線上填具申請資料外，尚需各校(機構)造冊發文至國科會，以公文申請名單為準。**  
※未獲通過大專生研究計畫審查意見，請至學術研發服網中的【[歷年計畫查詢](#)】點選計畫名稱檢視。

這就是在校內請  
撥7112  
(外校學生請聯  
繫就讀學校承辦  
單位協助確認)

年度	條碼編號	計畫名稱	計畫狀態	繳交送出日期	退件紀錄
115		研發處test	繳交送出(系所)	2025/12/29 上午 10:18:11	

申請案之作業流程：

- 學生【申請送出】→學生系所【確認】→指導教授【同意】並【上傳初評意見表】→指導教授任職機關(申請機關)【彙整送出】→申請機構造冊發文至國家科學及技術委員會
- 計畫繳交送出後若需修改，請查看計畫狀態通知所在關卡之人員退件。例：繳交送出(指導教授)，請聯絡指導教授退件。
- 若時間緊迫，請主動與案件所在關卡承辦人連絡確認。

# 1. 線上操作-學生申請(續) (115年02月05日(四)中午前)

- 若有被退件，請務必查閱“退件紀錄”內的“退件原因”後修改。

計畫申請案

操作手冊下載

- 115年度大專學生研究計畫申請案，學生與指導教授請於115/02/12 12:00前完成線上申請作業(由申請機構承辦窗口設定截止日期)。
- 114年度起，學生應於申請機構函送本會申請研究計畫之日前，完成至少6小時之學術倫理教育課程訓練並檢附相關證明文件送申請機構備查。
- 每項計畫之申請，均需經指導教授同意確認，指導教授每年度以指導二位學生為限。

退件紀錄查詢

≡	退件種類	退件原因	退件時間
1	系所退回	測試用~詳情請洽：27361661*7112 康翠娟 先生/小姐，謝謝！	2025/12/29 10:25:02

關閉視窗

修改內容

刪除申請案

年度	條碼編號	計畫名稱	計畫狀態	修改日期	退件紀錄
115		研發處test	資料暫存	2025/12/29 上午 10:25:02	🔍

申請案之作業流程：

- 學生【申請送出】→學生系所【確認】→指導教授【同意】並【上傳初評意見表】→指導教授任職機關(申請機關)【彙整送出】→申請機構造冊發文至國家科學及技術委員會
- 計畫繳交送出後若需修改，請查看計畫狀態通知所在關卡之人員退件。例：繳交送出(指導教授)，請聯絡指導教授退件。
- 若時間緊迫，請主動與案件所在關卡承辦人連絡確認。

# 1. 線上操作-機構端承辦人確認

- 申請學生完成線上作業後(115/02/05前)，請務必聯繫學校承辦人#7112康小姐確認。

(若電話忙線中，也可以寄信給我 [m513097010@tmu.edu.tw](mailto:m513097010@tmu.edu.tw)，麻煩請耐心等待回信唷~謝謝!!)



- 機構端承辦人確認後，才會執行【確認送出】，將申請案送至指導教授處，讓指導教授上傳意見表，煩請學生務必提前作業唷!!

# 1. 線上操作-指導教授 (115年02月12日(四)中午前)

- 指導教授登入「學術研發服務網」，「申辦項目」下之「大專學生研究計畫(推薦)」，於左欄功能列點選「確認申請案」，請務必先下載線上範本填寫(表C804)，上傳「指導教授初評意見表」、勾選【無違反學術倫理】及【是否同意學生查詢初評意見】後，點選【彙整送出】，才算作業完成。



4. 注意事項詳情

5. 指導教授初評意見表(C804)表格範本 版本: 113/12/18 更新

請勿使用之前的舊檔修改

6. 彙整送出後，申請書內容合併檔包含指導教授初評意見表，供機關及國家科學及技術委員會審核，學生端合併檔則無顯示初評意見。

7. 初評意見表上傳後，需勾選【是否同意提供學生查詢初評意見】。若同意，則提供學生查看初評意見。

請指導教授擇一點選

1

待確認	初評意見表(C804)已上傳，尚未彙整送出	同意指導，已彙整送出					
申請人	學生學校	計畫名稱	申請書	同意	不同意	退回修改	退件紀錄
1		研發處test		同意	不同意	退回修改	

2

待確認	初評意見表(C804)已上傳，尚未彙整送出	同意指導，已彙整送出		
退回待確認				
申請人	學生學校	計畫名稱	申請書	上傳初評意見表
1		研發處test		上傳

退回給學生端

3

4

本人同意指導學生瞭解並遵照學術與研究倫理規範；本計畫無違反學術與研究倫理。(必填)

是否同意提供學生查詢初評意見?(必填)  同意  不同意

5






6

待確認	初評意見表(C804)已上傳，尚未彙整送出	同意指導，已彙整送出	
申請人	學生學校	計畫名稱	申請書
1		研發處test	

案子已到學校承辦端

# 1. 線上操作-指導教授(續) (115年02月12日(四)中午前)

☆ 指導教授點選"彙整送出"之前，請確認需上傳之檔案均完備!!

表格名稱	檔案
綜合資料表(C801)	<a href="#">HTML 格式</a>
研究計畫摘要表(C802)	
耗材、物品、圖書及雜項費用明細表(C803)	
指導教授初評意見表(C804)	
歷年成績證明(OTH2)	
學術倫理教育課程參訓證明(至少6小時之課程)(OTH5)	

# 校內獎勵機制-研推中心

- 『臺北醫學大學鼓勵教師指導大專學生參與國家科學及技術委員會計畫獎勵辦法』  
本獎勵每年辦理一次，...。每件計畫獎勵金額為國科會核定金額之**百分之五十**，總獎勵金額如超過當年度預算，則每件獎勵金額按比例折減。獲獎研究計畫執行期限屆滿後一個月內，獲獎人得將該研究計畫之研究成果報告送研發處報名參選研究成果獎，由研發處擇優選出研究成果獎獲獎人若干名。**獲獎人為指導教授者，頒發獎狀一紙；獲獎人為學生者，頒發獎狀一紙及獎勵金。**（最終獎勵經費需視當年度預算而定）



# 校外獎勵機制-國科會

- 『國家科學及技術補助大專研究計畫作業要點(113.11.01.修正)』  
學生應於計畫執行期滿後一個月內，至國科會網站線上繳交研究成果報告；繳交報告時，須經指導教授確認，逾期繳交及經國科會同意註銷或終止計畫仍繳交之報告，不列入研究創作獎之評獎範圍，研究成果報告至遲須於計畫執行期滿後三個月內完成線上繳交。  
「研究創作獎」：每位獲獎學生發給獎金新臺幣2萬元及獎狀乙紙；獲獎學生之指導教授頒發獎牌乙座，以資鼓勵。



# 常見問題

## 1. 若大專生研究計畫需申請IRB審核，該怎麼辦？

- 請以指導教授之名義協助學生申請並將IRB受理(審)證明併入「研究計畫摘要表(C802)」內最後面一同上傳。
- (請注意：IRB上之計畫名稱需與學生所申請之計畫名稱相符，大專生計畫申請IRB審核無須付費(請註明為大專生計畫)，請洽IRB，雙和校區總機(6620-2589)或按 #2分機15305-15310。)

補充說明：有關IRB新案申請，共同/協同主持人/研究團隊成員個人資料(個人簡歷、時數證明等)部分，需檢附自前一年度至送審日至少6小時之臨床試驗GCP、研究倫理、研究相關法規等訓練資料。其研究團隊(包含參與試驗/研究之其他成員，如研究護士、研究藥師、研究醫檢師、研究助理等或相等職務者)也仍需補齊至少6小時之時數。(更多詳細規定請洽詢IRB)



# 常見問題(續)

## 2. 通過大專學生研究計畫以後從7月1日開始執行，能否申請計畫延期？

- 大專學生研究計畫作業要點第五點已明定研究期間自每年七月一日至次年二月底止；同要點第十點規定，研究計畫經本會核定補助後，除特殊情形報經本會同意者外，申請機構、指導教授、學生、經費及執行期限等均不得變更。



# 常見問題(續)

3. 申請大專學生研究計畫時，申請案的申請條件提到指導教授任職機關設定申請案之截止收件日期，請申請人務必於該日期前完成線上申請作業，請問是只要在這個時限內填完綜合資料表(C801)、研究計畫摘要表上傳(C802)、歷年成績證明上傳這三項就算是在時限內申請完畢了嗎？還是指導教授確認的步驟（初評意見表）也在這個時限範圍內？

- 申請案截止收件日前須上傳之資料，除學生應上傳之綜合資料表(C801)、研究計畫內容(C802)及歷年成績證明外，指導教授之初評意見表(C804)上傳截止日亦同申請案截止收件日，即指導教授確認的步驟（初評意見表）須於指導教授所任職機構設定申請案之截止收件日期前完成線上申請作業。



 學生：115年02月05日(四)中午前  
指導教授：115年02月12日(四)中午前

# 常見問題(續)

4. 若目前為四年級學生也確定會延畢一個學期也就是在隔年1月左右畢業，但因為規定在研究期間必須為在學身分且研究的時長是到隔年的2月。想請問這種情況我還能申請大專生計畫嗎？

- 可以喔!!計畫若有通過，再申請提前結束(執行至隔年1月底)即可。



# 常見問題(續)

5. 因為114年開始有新增規定須繳交學術倫理6小時證明，簡報中有提到可以至「臺灣學術倫理教育資源中心」網站 (<https://ethics.moe.edu.tw/>)辦理之課程；自行註冊帳號，完成課程並通過測驗後即可下載課程證明，想請問是線上的課程都可以選擇嗎？或是有特定的課程要選？

- 只要是在「臺灣學術倫理教育資源中心」網站上的課程都可以，您可以挑選自己有興趣的內容觀看，上課時數有達到6小時即可。



# 常見問題(續)

## 5. 大專學生研究計畫核定通過以後，計畫題目還可以更改嗎？

- 經核定補助之計畫已經審查，如欲變更計畫名稱及研究內容，請由指導教授任職機構來函提出申請，經審查同意後才能變更。  
(若題目有變動，請務必來信告知，勿自行更改計畫題目)



# 重要提醒

6. 大專生計畫若為指導教授執行國科會計畫內之小部分計畫者，IRB部分則可延用指導教授原計畫中的IRB受理(審)證明即可。

(這個意思是說，學生的計畫可以跟老師的專題計畫內容一模一樣嗎?)

- 請勿直接將老師的專題計畫中的內容一小部分原封不動的變成大專生計畫，以免觸犯學術倫理。



# 相關連結

## 國科會

- [補助大專學生研究計畫作業要點\(113.11.01.修正\)](#)
- [補助大專學生研究計畫申請書\(含指導教授初評意見表\)](#)
- [補助大專學生研究計畫WWW線上申請作業使用注意事項](#)
- [大專學生研究計畫Q & A連結](#)

## 校內

- [臺北醫學大學鼓勵教師指導大專學生參與國家科學及技術委員會計畫獎勵辦法\(Version\\_2023.03.15\)](#)



說明  
大綱

徵求  
辦法

申請  
流程

線上  
系統  
操作  
說明

獎勵  
機制

常見  
問題

相關  
連結

本頁為線上輸入，下方無須教授簽名

國家科學及技術委員會  
\_\_\_\_年度大專學生研究計畫申請書

一、綜合資料：

申請人 【學生】	姓名		身分證號碼	
	就讀學校、科系及年級		電話	
	學生研究計畫名稱			
	研究期間	自 年7月1日至 年2月底止，計8個月		
	計畫歸屬處別	<input type="checkbox"/> 自然處 <input type="checkbox"/> 工程處 <input type="checkbox"/> 生科處 <input type="checkbox"/> 人文處		
	研究學門代碼及名稱			
	上年度曾執行本會大專學生研究計畫	<input type="checkbox"/> 是 (計畫編號：NSTC - - - - ) <input type="checkbox"/> 否		
指導教授	姓名		身分證號碼	
	服務機構及科系(所)			
	職稱		電話	
補助經費	項目	金額	說明	
	研究助學金	48,000 元	每月補助研究助學金新臺幣 6,000 元，8 個月計新臺幣 48,000 元。	
	耗材、物品、圖書及雜項費用	元	依研究計畫實際需求擇優補助，每一計畫最高以補助新臺幣 20,000 元為限。	
	合計	元		

表 C801

科、系主管姓名：  
(學生就讀學校)

✗  
不需簽名



計畫書撰寫  
重要提醒1.





計畫書撰寫  
重要提醒2.

## 二、研究計畫內容：

- (一) 摘要
- (二) 研究動機與研究問題
- (三) 文獻回顧與探討
- (四) 研究方法及步驟
- (五) 預期結果
- (六) 需要指導教授指導內容
- (七) 參考文獻

請於網站上下載檔案填寫  
這7項均須包含  
(項目名稱與順序可以不完全相同)

### 請注意規定!!

#### 編排注意事項：

版面設定：A4 紙，即長 29.7 公分，寬 21 公分。

格式：中文打字規格為每行繕打（行間不另留間距），英文打字規格為 Single Space。

字體：以中英文撰寫均可。英文使用 Times New Roman Font，中文使用標楷體，字體大小以 12 號為主。

頁數：研究計畫內容以 10 頁為限（參考文獻不計）。

只有10頁，超出10頁基本上會退件請您修改唷!!





請於網站上下載檔案填寫，請勿使用過去檔案!!

### 大專學生研究計畫指導教授初評意見表

一、學生潛力評估：

二、對學生所提研究計畫內容之評述：

三、指導方式：

四、本人同意指導學生瞭解並遵照學術倫理規範；本計畫無違反學術倫理。

指導教授簽名：\_\_\_\_\_

年 月 日

表 C804



計畫書撰寫  
重要提醒4.



# 重要提醒

## 國科會115年度大專學生研究計畫

- 校內於115年02月05日(四)中午前受理學生線上申請。
- 指導教授於115年02月12日(四)中午前完成「指導教授初評意見表」之上傳並繳交送出。





預祝大家  
計畫通過!!

THANK YOU  
FOR  
LISTENING!